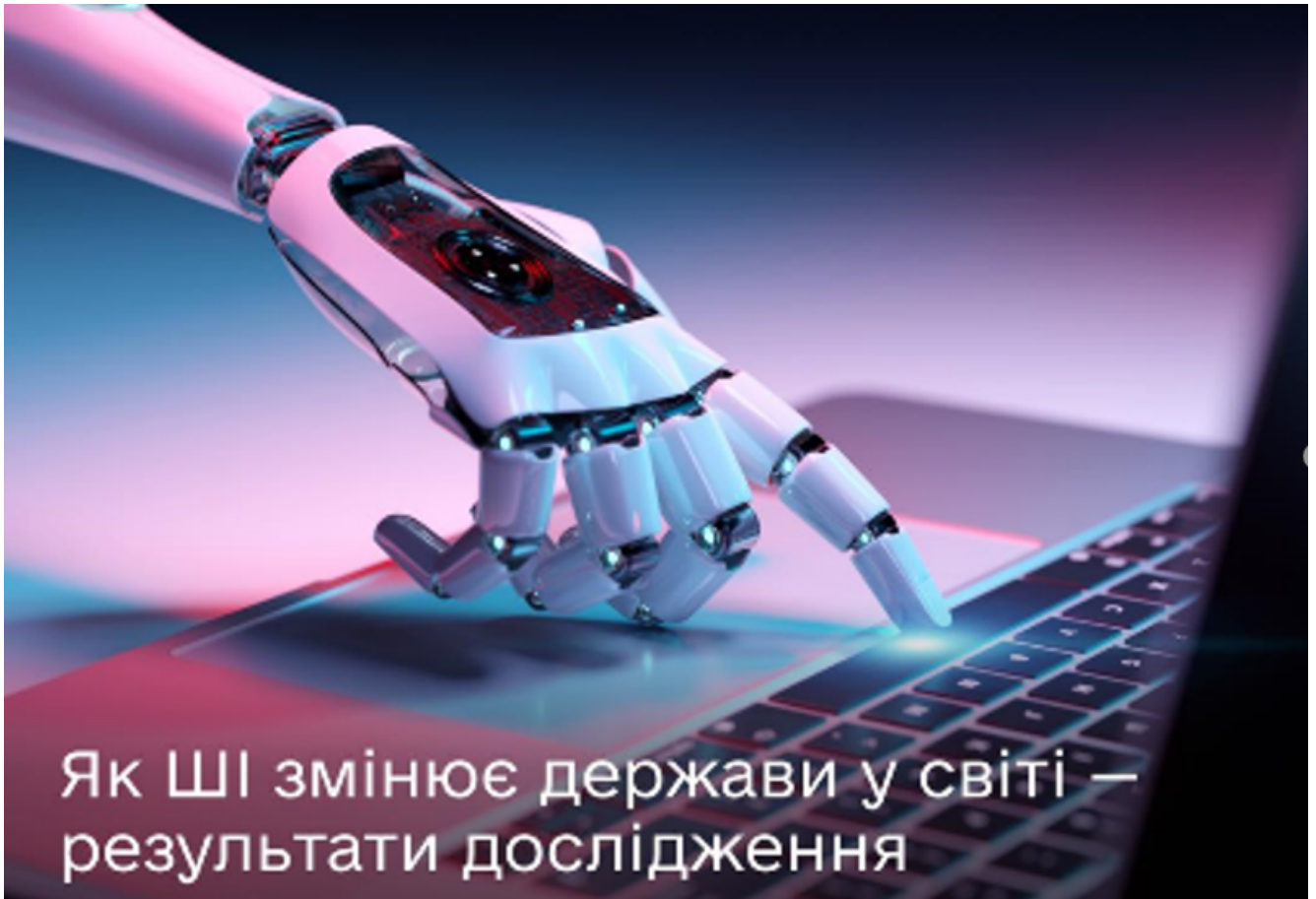


ДОСЛІДЖЕННЯ ВЕЛИКИХ МОВНИХ МОДЕЛЕЙ



Технологічна компанія OpenBabylon разом із Українським католицьким університетом провели дослідження «Національні великі мовні моделі», присвячене використанню інструментів штучного інтелекту у зарубіжних країнах у 2022-2024 роках.

З'ясовано, що у вказаний період використання ШІ у світі зросло у півтора рази, чому сприяло створення локальних великих мовних моделей у різних країнах та розроблення на їх основі якісних ШІ-продуктів для державного сектору, медицини, оборони, освіти, сільського господарства. Велика мовна модель є різновидом технології штучного інтелекту, яка може не лише аналізувати тексти, а й генерувати нові. Мовні моделі використовуються, зокрема, для створення чатботів з ШІ (ChatGPT, Gemini, DeepSeek). Але щоби модель генерувала текст, її попередньо навчають на великій кількості інформації. Особливістю національних моделей є те, що вони (на відміну від англійських чатботів типу ChatGPT), навчені на даних, представлених національними мовами окремих країн. Автори дослідження проаналізували 18 макрорегіонів у світі, що охоплюють 85% світового населення, і виявили ключові переваги створення моделей локальними мовами. Вони спрощують роботу з нормативними документами (Албанія, Сербія); покращують комунікацію між органами влади та громадянами

(Нідерланди); оптимізують процеси публічних закупівель і перекладу юридичних матеріалів (Албанія); підвищують ефективність ведення сільського господарства через індивідуальне консультування фермерів (Нігерія); покращують процеси у медицині, структуруючи медичні записи, прогножуючи ризики захворювань і допомагаючи лікарям формувати медичні рекомендації (Швеція, Кенія); допомагають в обороні шляхом пошуку інформації у відкритих джерелах (OSINT) та генерування відповідей на запити військових, адаптовані до специфічних стилів військової комунікації (США, Китай); здатні адресно інформувати громадян про державну допомогу (Північна Македонія). Великі національні мовні моделі корисні для лікарів, школярів, фермерів, держслужбовців, окремих фахівців і груп населення.

Детальніше: <https://ukrintei.ua/y/POtsf>, <https://ukrintei.ua/y/3r8hm>, <https://ukrintei.ua/y/ICMfh>

Фото: Мінцифри

#НРАТ_Усі_новини #НРАТ_ШтучнийІнтелект #НРАТ_Науковцям_новини
#НРАТ_Освітнянам_новини #НРАТ_Інноваторам_новини

2025-03-26

Інформація з офіційного вебпорталу Національного репозитарію академічних текстів