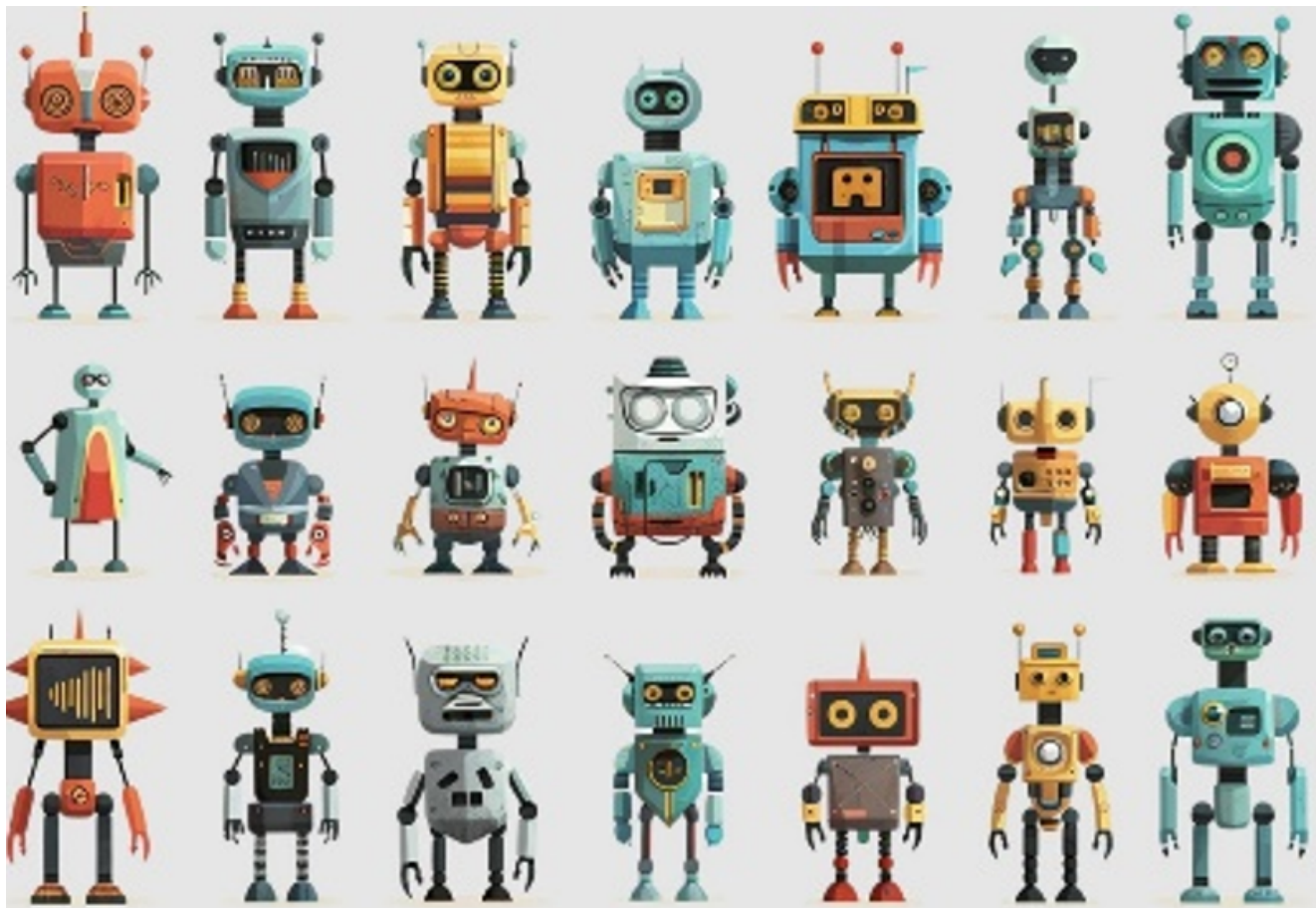


## 92% СТУДЕНТІВ ВИКОРИСТОВУЮТЬ ШІ: ЯК УНІВЕРСИТЕТАМ НА ЦЕ РЕАГУВАТИ?



На сайті Times Higher Education опубліковано статтю Тома Вільямса «Майже повсюдне використання ШІ студентами призводить до поляризації поглядів».

У ній йдеться про результати дослідження того, як відбувається використання генеративного штучного інтелекту студентами британських університетів, а також пропонується обговорити неоднозначну реакцію академічної спільноти на стрімке поширення таких технологій. Згідно зі звітом Higher Education Policy Institute та компанії Kortext генеративним ШІ користуються 92 % студентів, тоді як рік тому цей показник становив 66 %. Найчастіше студенти використовують ChatGPT та інші системи для пояснення складних тем, підготовки коротких викладів матеріалу, пошуку ідей і структурування письмових робіт. Частина респондентів описує ШІ як «постійно доступного навчального помічника», що допомагає працювати у власному темпі та швидко отримувати пояснення без необхідності чекати консультацій викладача. Поширення ГШІ дедалі більше поляризує викладачів: частина з них розглядає такі інструменти як можливість

переосмислити викладання й оцінювання, розвивати нові цифрові компетентності студентів, тоді як інші висловлюють занепокоєння через ризики для академічної доброчесності, зниження рівня самостійної роботи та поступову втрату навичок академічного письма. Для багатьох студентів використання ШІ вже стало звичною частиною навчання, а не винятковою практикою, частина опитаних вважає генеративний ШІ таким самим базовим інструментом, якими раніше стали пошукові системи або сервіси автоматичної перевірки тексту. Том Вільямс з тривогою говорить про те, що університети досі не виробили єдиного підходу до регулювання використання ШІ. Одні заклади освіти активно інтегрують такі інструменти у навчальний процес і змінюють формати оцінювання, тоді як інші намагаються обмежувати або контролювати їхнє використання. Це створює ситуацію невизначеності як для студентів, так і для викладачів. Суттєву проблему становить також нерівність доступу: платні версії ШІ-сервісів часто забезпечують більш широкі можливості й вищу якість результатів, а це може формувати нові освітні переваги для частини студентів. Отже, генеративний штучний інтелект наразі став невід'ємною частиною сучасного студентського середовища, тому університети мають адаптуватись до нової реальності, визначити нові правила академічної етики.

Детальніше:

<https://www.timeshighereducation.com/news/near-universal-student-ai-use-leading-polarised-views>

Фото: pixabay.com

#НРАТ\_Усі\_новини    #НРАТ\_ШтучнийІнтелект    #НРАТ\_ВідкритіДані  
#НРАТ\_Науковцям\_новини    #НРАТ\_Освіт'янам\_новини  
#НРАТ\_TimesHigherEducation

2026-05-19

---

**Інформація з офіційного вебпорталу Національного репозитарію академічних текстів**